

# L'ECREVIS

Association ATELIER 36

## Bilan d'activités 2025



## Sommaire

1. Présentation de l'ECREVIS.....	3
2. Rapport moral.....	4
3. Rapport d'activités.....	5
4. Enjeux et perspectives.....	13
5. Remerciements.....	15



# 1. Présentation de l'ECREVIS

Créé en octobre 2018 par un collectif de citoyen·es et d'artisan·es engagé·es pour la transition écologique et sociale, l'ECREVIS est un tiers-lieu géré par l'association ATELIER 36 dont l'objet est de partager un lieu coopératif et autogéré pour penser et créer un modèle de société plus juste et plus solidaire.

L'ECREVIS est un lieu regroupant diverses activités au sein du même espace et créant ainsi un lieu de rencontres et d'échanges ouvert à tous et toutes. Les principales activités sont : des ateliers partagés (bois et métal), un Pôle social avec une colocation pour l'hébergement de jeunes exilés, un accueil de jour et de l'hébergement d'urgence pour femmes type bureau des cœurs, des espaces de résidence d'artisan.es (poterie, photographe, forgeron, graphistes...), des espaces pour des collectifs ou associations de la transition écologique et sociale, une friperie, de la récupération alimentaire, un café associatif et une scène culturelle à prix libre (concert, théâtre, conférences, ...), l'organisation d'événements comme Migrantscène ou des week-ends thématiques, des cours d'artisanat (poterie, vannerie, cyanotype, tissage...), des ateliers divers (informatique, repair café, jeux de société, cours de FLE, théâtre, ....), des événements familiaux, un espace de coworking, une salle de formation, un jardin partagé, une matériauthèque...

Les activités proposées permettent à toutes les personnes le souhaitant de participer, d'apprendre ou de découvrir une activité. Un des piliers de l'ECREVIS est le prix libre et conscient, chacun·e participe à la hauteur de ses moyens et de sa situation, assurant ainsi accessibilité et inclusivité dans toutes les activités. Et chacun·e peut proposer un atelier, un événement, une sortie... Le lieu laisse une grande place à la créativité et l'expérimentation d'activités et de projets en son sein.

En octobre 2023, l'ECREVIS est devenue propriétaire de son bâtiment (via la création d'une SASU « La maison commune » dont elle est l'unique associé) grâce à une levée de fonds citoyenne de plus 600 000 euros, complétée par un prêt bancaire de quasiment 600 000 euros auprès de La NEF, pour un projet global, achat et rénovation du bâtiment, dépassant les 1,2 millions d'euros.

L'ECREVIS est un lieu "refuge" pour de nombreuses personnes de tout âge, de toute catégorie socio-économique, orientation sexuelle et identité de genre, pour tisser des liens sociaux, pour apprendre à faire, à créer, pour aider sur les nombreuses tâches quotidiennes : cuisine, aménagements, travaux, ménage, organisation d'événements... L'ECREVIS bouscule les normes par sa polyvalence, ses valeurs, sa mixité sociale favorisant l'interaction entre divers groupes sociaux ayant un impact social sur le territoire :

- Entraide et partage
- Relations intergénérationnelles et interculturelles
- Échanges de compétences
- Création de lien
- Développement du pouvoir d'agir et des capacités

## 2. Rapport moral

En 2025 notre association a poursuivi ses activités dans la continuité de ses orientations et valeurs. Nous sommes restés un lieu ressource, un refuge, un lieu de solidarités et de créativité pour imaginer et expérimenter des alternatives sociales, démocratiques et écologiques sur le bassin annécien.

Durant cette année, un important travail d'écriture de notre projet associatif a été réalisé avec le soutien de France Active Savoie Mont-Blanc via le Dispositif Local d'Accompagnement. Il nous a permis de réaffirmer notre ADN et de définir une stratégie à 4 ans de manière structurée, claire et transparente pour toutes et tous.

La professionnalisation et la consolidation de notre capacité de gestion de l'association ainsi que de coordination de nos activités a été fortement aidée par le recrutement de Céline, coordinatrice salariée depuis 2024. Le travail engagé sur la structuration de nos outils et procédures de gestion administrative et comptable est maintenant abouti. L'expertise de gestion associative a été fortement renforcée en interne et vient soutenir les dynamiques portées notamment par nos groupes Comptabilité, Modèle économique et Richesses humaines.

L'arrivée des deux services civiques, Jules et Stacy, nous a par ailleurs permis de compléter d'une part le travail d'Ombeline sur le Pôle social, et d'autre part de soulager et consolider le travail des bénévoles sur les actions d'événementiel et d'accueil.

Nos efforts pour prendre soin de notre maison commune n'ont pas faibli en 2025.

Nous avons en effet réussi l'exploit de finaliser le grand chantier d'isolation thermique par l'extérieur ! Nous sommes également aujourd'hui à 75 % de la réalisation du programme de mise aux normes Etablissement Recevant du Public du bâtiment. Et nous avons même réussi à engager et à finaliser, à près de 80 %, le chantier de rénovation complète des espaces d'hébergement du Pôle social, malgré la découverte d'un plancher défaillant à refaire intégralement avant de lancer les travaux, rendant ces derniers plus importants que prévu.

En plus de ces grands chantiers et de l'ensemble des activités permanentes et ponctuelles de l'ECREVIS, nous avons gardé une attention particulière au prendre soin des uns des autres, avec des temps et outils de réflexion sur la résolution des conflits et sur le bien être des membres du collectif, bénévoles ou salariées. La dynamique autour de la prise en compte de la santé mentale s'est poursuivie et a donné lieu à une journée de travail et d'échanges.

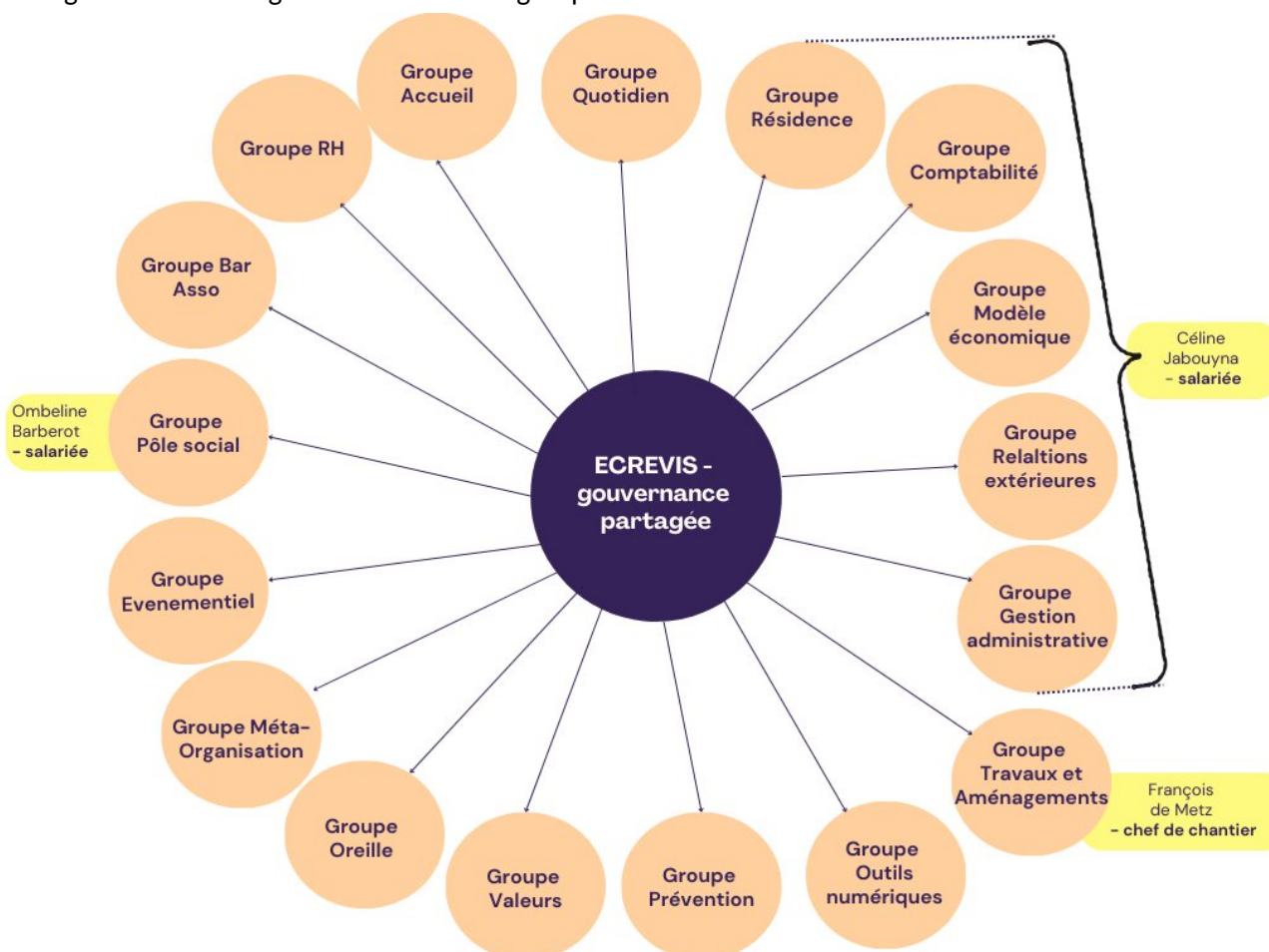
Une réponse a été apportée aux besoins d'hébergement d'urgence de femmes sans toit avec la mise en place de l'hébergement du cœur.

Enfin, une belle dynamique de solidarité a permis l'organisation d'une soirée afin de mettre en lumière la situation humaine désastreuse en Palestine et de recueillir des fonds envoyés à une association locale.

Cette vie associative riche et intense a été permise par l'investissement toujours aussi important des bénévoles qui portent l'association au quotidien ! Faire du lien, créer, accueillir et partager sont des actes de résistance joyeuse, nous poursuivons cette aventure collective — politique, libre et solidaire.

### 3. Rapport d'activités 2025

La vie et les activités du lieu sont portées, en gouvernance partagée, par une centaine de bénévoles, dont une trentaine très investi.e.s au quotidien, deux salariées et des services civiques et stagiaires. Cette gouvernance s'organise en nombreux groupes de travail.



### Fonctions Supports

#### Groupe Méta-Organisation

Ce groupe anime et facilite la gouvernance partagée de l'ECREVIS. Il met de l'huile dans les rouages de l'organisation collective.

- Élaboration et rédaction du projet associatif et stratégique à travers de nombreux temps de travail collectif, accompagnés par une consultante
- Travail (toujours en cours) sur la ré-organisation de la gouvernance en groupes thématiques plutôt que via la dénomination groupes vitaux / super vitaux (Pôle Prendre Soins, Pôle Evenementiel, Fonctions Supports...)
- Organisation de temps forts de la gouvernance : célébrations à Noël et en été ; réunions Co-ordo avec de nouvelles modalités ; temps de bilan...
- Temps d'Accueil des Nouveaux organisé chaque mois !
- Réorganisation de l'arborescence sur notre serveur Nextcloud en lien avec le groupe outils numériques

- Rédaction du process "élection sans candidat"
- Accompagnement des groupes en fonction des besoins identifiés (réorganisation de l'évènementiel par exemple, réactualisation de certaines fiches de groupes, aide à la facilitation de certaines réunions...)
- Travail sur l'amélioration de l'accueil des nouvelles et nouveaux bénévoles : mise en place d'un classeur, process... (toujours en cours)

## **Groupe Gestion Administrative**

*Pour l'association :*

- Gestion administrative courante (contrats d'abonnements, courriers..)
- Suivi des apports associatifs : entrée (contrat pour les nouveaux apports) / sortie (demande de remboursement)
- Gestion des adhésions 2025 :
  - 2084 adhérents sur l'année dont 315 détenteurs d'apports associatifs
  - 1240 primo adhérents
  - 7860 personnes physiques ou morales ont adhéré à l'ECREVIS depuis sa création
- Analyse juridique de notre organisation avec un avocat spécialisé

*Pour la SASU :*

- Gestion administrative courante : comptabilité, impôts...
- Suivi des obligations
- Gestion du lien entre SASU et Asso : avenant au bail, PV....

## **Groupe Modèle économique**

- Vision des finances et de l'avenir financier de l'association et de la SASU grâce à un tableau de bord de suivi/pilotage fonctionnel - lien avec la comptabilité pour plus de facilité sur la récupération de données
- Montage d'un dossier pour une demande de prêt de trésorerie auprès de France Active qui a été accepté.
- Recherche de financement en lien avec le Pôle social pour les travaux de la colocation et la finalisation de l'ITE (Isolation Thermique par l'Extérieur) des étages supérieurs. De nombreux appels à projets ont été sélectionnés pour contribuer au financement de ces travaux. Au total, ce sont 9 réponses à des appels à projet qui ont été remplies par le groupe modèle économique pour la réalisation de ces travaux. Trois réponses ont été positives pour un total de 52 500 euros obtenus, ce qui a permis de stabiliser le budget des travaux malgré l'imprévu lié au plancher défectueux qui a engendré un surcoût non négligeable (10 000 euros).
- Mise en place d'un budget prévisionnel analytique avec des clés de répartition pour suivre le modèle économique par grands pôles
- Suivi de la campagne de dons de 2025 et préparation de celle de 2026
- Obligations souscrites côté SASU : réflexion en cours auprès de la coopérative Oasis pour le remboursement à venir en 2028
- Suivi des loyers des résident.es
- Réflexion et travail sur la réduction des charges : journée de formation avec l'Institut négawatt et définition d'un plan d'actions....

- Rédaction d'une réponse à un appel à projet de la Fondation de France et obtention d'un financement pour un poste en CDD sur l'accueil et le lien social à l'ECREVIS en 2026

### Groupe Collège

- Mise en place des astreintes soir et week-end pour les résidents de la Coloc et de l'hébergement du cœur
- Organisation de l'AG et élection des membres du collège via le principe de l'élection sans candidat
- Gestion des litiges

### Groupe Comptabilité

- Poursuite de l'ensemble des missions : saisie comptable sur le logiciel Pahéko, facturation, traitement des mails...
- 20 allers-retours à la banque pour déposer des espèces
- On monte, on monte en compétences ! Le plan comptable s'affine, il n'y a presque plus de d'interrogations du type : la nourriture des poules, on l'enregistre dans quel compte ? et le coiffeur des gars ?
- Réalisation des démarches pour changer de banque côté association : au revoir le Crédit Mutuel, bonjour le Crédit Coopératif... pour la SASU on reste à la Nef
- Choix de faire appel à un cabinet comptable pour valider les comptes cette année

### Groupe Relations extérieures

- Travail de re-définition du domaine d'autorité du groupe et de ses missions
- L'ECREVIS a renouvelé son adhésion auprès de plusieurs réseaux : la Gentiane (monnaie locale), RELIEF (réseau de tiers-lieu en Auvergne Rhône-Alpes), ESSteam (réseau des acteurs de l'ESS sur les 2 Savoie), Association National des Tiers-Lieux, Tiers-lieuses (réseau national de tiers-lieux à but non-lucratif)
- L'ECREVIS est identifié comme lieu ressource : de nombreuses visites et temps d'échanges sont organisés pour des porteurs de projets, d'autres lieux existants ou à venir, des écoles, des entreprises, lycée professionnel, Mission locale, École d'Art, SDJES, Maison de l'Alimentation de Genève...
- Tenus de stand (CRHA, Forum des Assos..) et présences lors d'événements partenariaux (France Active, Biennale du Climat, Crefad, Relief, 1% pour la planet)
- De nombreux événements menés en partenariat avec d'autres acteurs (Alternatiba, La Cima, La Ville d'Annecy, les Petites Cantines, Alpar, Le grand banquet...).
- Gestion de mandats auprès de structures partenaires (Agir pour se nourrir, Ébullition, L.A.C., CTC Collectif Low Tech)

### Groupe Outils numériques

- Ré-organisation de l'arborescence du serveur Nextcloud
- Utilisation de stockage de données externe pour diminuer les coûts du serveur

- Migration du serveur sur Debian 12
- Accompagnement des bénévoles et des groupes sur leurs besoins : création comptes Mattermost, Nextcloud...

### **Groupe Communication**

- Conception et envoi d'une newsletters bi-mensuelle
- Mise à jour du site Internet
- Réalisation d'affiches pour les concerts, DJ set et marmelades par les graphistes de Gestus
- Relais des évènements et soutien aux luttes sur les réseaux sociaux
- Conception de différents supports de communication et signalétique

## **Pôle Événementiel**

### **Programmation**

- Stacy en service civique à partir de septembre 2025
- Modification de la prog' des jeudis : 4 temps différents selon les jeudis :
  - 1er jeudi du mois : la scène est dispo pour les bénévoles : Karaoké, Scène ouverte, jeux, ...
  - 2ème jeudi : Concert
  - 3ème jeudi : on laisse l'espace à une asso amie
  - 4ème jeudi : DJ-set
- Des marmelades tous les 2 mois, certaines en lien avec les week-ends thématiques (par exemple lors du week-end du numérique responsable)
- Des réunions programmation pour définir collectivement le programme des mois à venir en termes de concerts
- Des supers événements : Journée santé mentale, Week-end du numérique responsable, marché de Léon, Soirée Queer, Migrant'scène, fête de la victoire de la Clu'zAD, soirée de soutien à la Palestine ....

### **Bar asso :**

- Présence tous les jeudis soir pour la soirée « bar asso de l'ECREVIS » et ponctuellement sur d'autres événements à forte influence avec la mobilisation de 2 à 6 bénévoles par événement.
- Gestion des commandes auprès des fournisseurs locaux
- Nombreux litres de jus de pommes, bières, kombucha, ... écoulés !

### **Team repas :**

- Création de la cuisine collective extérieure « La bamboulette »
- Construction de 2 rocket stove
- De nombreux temps de préparation de repas collectifs pour le collectif, qui est une belle activité de lien social et de valorisation des produits de récup
- De la petite ou grande restauration pour les évènements

## **Pôle ECROUVIS**

L'ECROUVIS correspond aux ateliers partagés (bois et métal) de l'association.

- Ré-organisation de l'outil-thèque
- Reconstruction du local stockage
- Intégration de la nouvelle scie radiale
- Des dons de matériel de grande qualité : des machines portatives et un combiné bois
- Accueil de personnes qui sont venues ponctuellement utiliser les ateliers pour aménager leurs vans/camions, bricoler un meuble...
- Résidence de nombreuses personnes en métal

## **Pôle Aménagement et soin du lieu**

### **Groupe Quotidien**

- Aide pour que le lieu reste agréable et propre en favorisant l'autonomie et la responsabilisation de chacun-e
- Instauration du "goûter-ménage" une fois par mois
- Vie quotidienne toujours plus riche et conviviale (poursuite des repas collectifs du midi, diversité des activités et fréquentations de l'écloserie en journée)
- Commande en gros de consommables du quotidien (PQ, sacs poubelles, liquide vaisselle, éponges...)
- Mise en place d'un partenariat avec ALPAR : épicerie collaborative à Meythet.

### **Groupe Récup et ré-emploi**

*Récup alimentaire :*

- Pérennisation de la récup de pain, développement de nouveaux canaux de récup (Aristide, Alpar)
- De nombreux repas bénévoles ont été élaborés à partir de toute la récup' alimentaire
- Liens avec les petites Cantines, Popote minute, ... et d'autres associations qui nous amènent leur invendus

*Friperie :*

- Tri et rangement régulier de la friperie
- Réorganisation : la friperie est devenue mobile grâce à des portants à roulettes et se déplace en fonction des événements
- De nombreuses personnes viennent s'habiller ou renouveler leur garde robe à prix libre et conscient

### **Groupe Jardin**

- De nombreuses plantations : tomates, oignons, courges, fines herbes, choux...
- Arrachage du liseron, des boutons d'or et de la potentille

- Collaboration avec le jardin du l'Heureuclu pour avoir des graines
- Construction du parc à poules
- Accueil et soin des poules
- Bonne récolte de tomates et d'oignons de menthe que nous savourons lors de repas partagés

### **Groupe Prévention créative**

- Formation sécurité incendie pour plusieurs bénévoles, habitants et salariées en mars 2025
- Gestion des process d'ouverture/fermeture du lieu

### **Groupe Travaux et Aménagement**

- Poursuite de l'avancement des travaux ERP : pose de portes et cloisons coupe feu, remise aux normes de l'électricité, mise en place d'alarme de sécurité...
- Réalisation des gardes corps des terrasses
- Finalisation des travaux ITE des étages supérieurs en fibre de bois
- Lancement de la rénovation et réaménagement de la coloc en chantier bénévole encadré
- Construction de l'abri à vélo en lien avec UnisCités
- Réaménagement du RDC => création de l'espace Scène + bar déplacé en face de la scène

## **Pôle Prendre Soin**

### **Groupe Oreilles**

Ce groupe se place en posture d'écoute des expériences et difficultés rencontrées par chacun-e au sein du tiers-lieu.

- Intervention sur des situations de conflits à la demande du groupe Valeurs
- De nombreux temps d'écoute auprès de bénévoles

### **Groupe Accueil**

- Visite guidée de l'ECREVIS organisée tous les jeudis soirs au tout public !
- Organisation régulière de l'espace accueil à l'entrée de l'ECREVIS
- Réorganisation des missions liées à l'accueil en l'intégrant dans différents groupes de la gouvernance partagée : résidence, évènementiel, Pôle social...

### **Groupe Richesses Humaines**

- Travail sur un parcours de formation 2026 pour les salariées et bénévoles
- Travail autour des risques psycho-sociaux des salariées et des bénévoles avec une formation et un temps collectif de travail
- Suivi RH par des bénévoles des personnes salariées et prestataires : Ombeline, Céline, François (point de suivi mensuels, redéfinition des priorités...).
- Mouvement de personnel payé : Départ de François en tant que coordinateur des travaux ERP fin 2025.
- Réalisation d'une journée à thème sur la Santé Mentale dans le cadre des Semaines d'information sur la Santé mentale (SISM)

- Réflexion sur le choix d'une convention collective
- Démarche d'agrément pour accueillir 2 services civiques dès septembre 2025
- Création et fiche de poste pour le Recrutement du poste Accueil et lien social

### **Groupe Valeurs**

Ce groupe est garant de faire vivre les valeurs du collectif.

- Prises en charge et médiation des conflits au sein du collectif
- Organisation d'une réunion « cœur » sur l'alcool début 2025
- Début du travail sur les process de gestion des conflits

### **Groupe Pôle social**

- Travaux du 2ème étage : lancement du chantier participatif, suite à 2 années de diagnostic et préfiguration avec l'association 14 : démolition de la cuisine, réfection de 3 chambres, reprise structurelle du plancher, construction d'une nouvelle salle de bain, nouvelle toilette...
- Consolidation de l'équipe sur le quotidien avec Jules en service civique et des stagiaires de l'ENSEIS, et renouvellement de bénévoles impliqué.es
- Renouvellement des effectifs de la colocation avec le départ des mineurs pris en charge au bout de longues années à l'ECREVIS, et l'arrivée de nouveaux habitants. Diversité des pays d'origine et donc un vivre ensemble et un quotidien plus divers culturellement (plus seulement culture d'Afrique de l'Ouest).
- Dispositifs qui s'adaptent. Ouverture de la mise à l'abri pour les femmes en situation de rue (21 ménages accueillis) . Fermeture de l'accueil de jour pour les MNA des hôtels.
- Réussite de la saison 3 de Migrant Scène ! Beaucoup de monde, sujets divers (forme et contenus) et percutants.
- Évènements marquants : Fête de l'Aïd, Pressée de Jus de pomme, Fête du quartier, Parrainages, Manif du 18 décembre, Bibliothèque vivante...

### **Groupe Résidence**

*Les résident.es :*

L'ensemble des espaces disponibles au sein de l'ECREVIS sont occupés :

- Accueil au 1er étage de :
  - Paco et Athena, graphistes – association Gestus
  - L'équipe de l'antenne de Haute-Savoie des Petits frères des Pauvres
  - François électricien, Philippine et Anaïs dans le numérique
  - Bénédicte qui a laissé sa place à Jenny, toutes deux artiste et artisane
- Accueil au rez-de-chaussé et rez-de-jardin de :
  - Clémentine photographe et organisatrice d'ateliers cyanotype
  - Andréane, designeuse
  - Rémi, coutelier, taillandier dans sa forge
  - Christian, Ylann, Florine, Ludo et Arnaud qui travaillent le métal chacun.e à leur manière
  - Dom, flûtier

- Blandine, céramiste
- Mary, illustratrice et tatoueuse

*L'espace cotravail :*

- Un lieu qui correspond aux besoins des occupants, un lieu confortable, avec du wifi.
- La fréquentation moyenne de l'espace coworking est de 10 demi-journées au mois occupées en grande partie par 2 habitués !

*La cour des miracles (parking):*

- Accueil de personnes pour travaux et aménagement de leur camions/van sur les places mécaniques
- Lien avec l'ECROUVIS pour l'utilisation de l'Atelier Bois par les personnes accueilli.es
- Accueil des résident.e.s en long séjour sur le parking qui prennent part à la vie du lieu

## 4. Enjeux et perspectives 2026

Pour continuer d'appuyer le fonctionnement de ce lieu de partage, innovant, alternatif, coopératif et autogéré, le collectif souhaite pouvoir continuer en 2026 sur la lancée de 2025.

Au-delà de la poursuite des missions liées au bon fonctionnement du lieu, les enjeux et perspectives suivantes ont été identifiés pour les années à venir :

- **Continuer de renforcer et pérenniser le modèle économique**
  - maintien au maximum du principe du prix libre et conscient
  - promotion et développement des dons mensuels
  - veille et recherche de financements via la réponse à des appels à projets et le développement du mécénat (en lien avec les valeurs portées par le lieu)
  - augmentation des ressources propres avec le développement des activités
  - réduction des dépenses (notamment des dépenses énergétiques)
  - optimisation de l'articulation du modèle économique global du lieu (lien asso et SA-SU) : remboursement prêt bancaire, obligations...
- **Finaliser les travaux d'ERP** de l'étage principal du lieu et des ateliers partagés et réalisation de toilettes adaptées pour les PMR au rez-de-chaussé.
- **Intégration du poste « Accueil et lien social » dans le fonctionnement du lieu** : continuer le travail sur l'amélioration de l'intégration des nouveaux bénévoles, renforcer des process pour asseoir une continuité de l'existant dans les groupes malgré les rotations des bénévoles, clarifier l'organisation et la communication en interne, renforcer le prendre soin du collectif...
- **Conforter et renforcer le fonctionnement du lieu en gouvernance partagée et la gestion des conflits** :
  - Finaliser la formalisation de la gouvernance partagée et l'inscrire dans les statuts
  - Clarifier la répartition des missions et les différentes délégations entre le collège, les groupes et les salariées
  - Engager un travail sur la refonte des statuts et du règlement intérieur pour l'actualiser en lien avec les évolutions du fonctionnement de l'association depuis sa création
  - S'outiller, former le collectif et mettre en place des process pour renforcer le bien être des bénévoles et salariées au sein du lieu et mieux gérer les potentiels conflits : actions de prévention, temps de formations/échanges, atelier d'analyse de la pratique avec un.e consultant.e spécialisé.e, lien avec un.e médiateur.ice en cas de conflit, ...
- **Sécuriser la fonction employeur et la gestion des ressources humaines** : maintenir des suivis réguliers salarié-e-groupe RH, choisir et appliquer une convention collective, mettre à jour et compléter le DUERP en intégrant davantage les notions de prévention des risques psychosociaux pour les salariées et les bénévoles,...
- **Continuer d'accueillir et de soutenir les projets développés au sein du tiers-lieu** en tant que lieu de vie, de partage et d'expérimentation...
- **Redynamiser l'Atelier Bois avec les dimensions pédagogiques, sociales et écologiques** à travers le réaménagement de l'atelier et une organisation collective d'accueil et d'accompagnement du tout public au travail du bois

- **Faire vivre le projet associatif et stratégique et mettre en place une mesure d'impact pour pouvoir l'évaluer**
- **Poursuivre et renforcer davantage le lien entre le fonctionnement global du lieu et le Pôle social** : appui sur certaines missions à la fois en termes de gestion (modèle économique, gestion administrative, comptabilité...) et en termes d'accueil et de vie sur le lieu (contribution à l'accueil, informations, réorientation, participation à certaines activités...), développement de projets et activités dans le lieu favorisant la mixité des publics...
- **Poursuivre l'accueil de stagiaires et volontaires en service civique** pour renforcer le soutien aux missions des bénévoles et pour former ces jeunes à la dynamique et aux valeurs véhiculées par l'ECREVIS
- **Renforcer et structurer le lien de l'association vers l'extérieur** : structuration d'un groupe communication et optimisation des différents outils, questionnaire auprès des voisins...

## 5. Remerciements

L'ECREVIS remercie tout particulièrement l'ensemble des bénévoles qui œuvrent chaque jour pour faire vivre le lieu et tout ce qu'il représente !

L'association tient également à remercier l'ensemble de ses partenaires financeurs dont la Fondation pour le Logement des Défavorisés (ex- Fondation Abbé Pierre), le fond de dotation RIACE, le fond de dotation des Petites Pierres, la fondation de France, la CAF de Haute-Savoie, la Fondation Castorama, le fonds de dotation Qualitel, France Active Savoie-Mont-Blanc, l'Agglomération d'Annecy sur la rénovation énergétique de notre bâtiment...

Un grand merci à l'ensemble des particuliers qui ont contribué financièrement au projet durant cette année 2025 (dons mensuels, participation à la campagne de financement, apports associatifs...) et à tous·tes celles et ceux qui sont venus aider pour les travaux, pour les journées festives, pour les événements, pour cuisiner, pour entretenir le lieu...

*Partenaires et financeurs :*



**Ainsi que**

- Les partenaires sociaux du territoire : la Croix-Rouge, l'accueil de jour La Halte et les Comètes, le Café du monde du Secours Catholique, la SPADA (Service de Premier Accueil des Demandeurs d'Asile), La Ligue des Droits de l'Homme Annecy, Solidarité Migrant Annecy, la CIMADE, Arve Réfugiés, les avocates en droit des étrangers, le réseau d'hébergeurs, le collectif FESTISOL, l'association AIME (accompagnement des mineurs non accompagnés, KOLLAO (personnes concernées par des parcours en santé mentale et professionnels médicaux), la Ville d'Annecy.
- Les Associations d'initiatives citoyennes et de loisirs du territoire : l'Accorderie (échange de service sur la base des savoirs faire), les Petites Cantines (réseau de cantines de quartier), Roule et Co (recyclage et récupération de vélos), YAMBI (association qui organise des activités de montagne pour les réfugiés), le MRJC (association d'éducation populaire), la MJC de Meythet, le Cri de l'Oeuf, la monnaie locale la Gentiane...
- Les réseaux et collectifs nationaux : ESS'Team, Association National des Tiers-Lieux, Les Tiers-lieuses, Réseau Toiles, RELIEF...

